



El ambiente
es de todos

Minambiente

BOLETÍN HIDROMETEOROLÓGICO DE LA MOJANA

San Marcos, Sucre 21 de junio de 2021

Hora de la actualización: 12:00 HLC

BOLETÍN No: 358

CONTENIDO

1. CONDICIONES METEOROLÓGICAS

1.1 CONDICIONES METEOROLÓGICAS PRECEDENTES

1.2 CONDICIONES METEOROLÓGICAS ACTUALES

1.3 PRONÓSTICO METEOROLÓGICO DIARIO

2. CONDICIONES HIDROLÓGICAS

2.1 CONDICIONES HIDROLÓGICAS ANTECEDENTES

2.2 CONDICIONES HIDROLÓGICAS ACTUALES

2.2.1 SUBZONA HIDROGRÁFICA DEL RÍO SAN JORGE - CUENCA ALTA

2.2.2 SUBZONA HIDROGRÁFICA DEL RÍO SAN JORGE - CUENCA BAJA

2.2.3 SUBZONA HIDROGRÁFICA DEL RÍO NECHÍ - CUENCA BAJA

2.2.4 DIRECTOS AL BAJO CAUCA - CIÉNAGA LA RAYA ENTRE EL RÍO NECHÍ Y EL BRAZO DE LOBA

2.2.5 DIRECTOS AL CAUCA ENTRE PTO. VALDIVIA Y RÍO NECHÍ

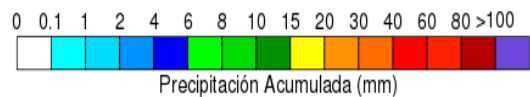
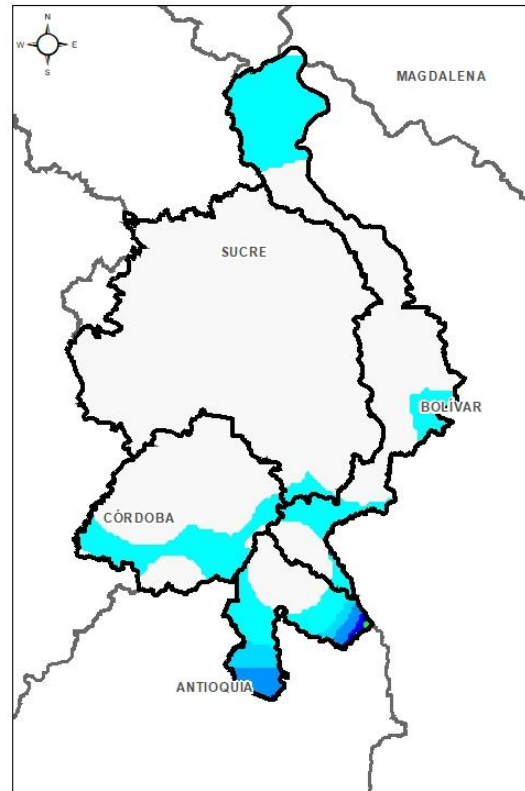
2.2.6 DIRECTOS AL BAJO MAGDALENA ENTRE EL BANCO Y EL PLATO

El Centro Regional de Pronóstico y Alertas Tempranas de la Mojana - CRPA La Mojana, busca fortalecer el sistema de alertas tempranas a través de un continuo monitoreo de las condiciones hidrometeorológicas, la generación de pronósticos meteorológicos y la difusión de alertas para la comunidad y los diferentes sectores productivos de la región.

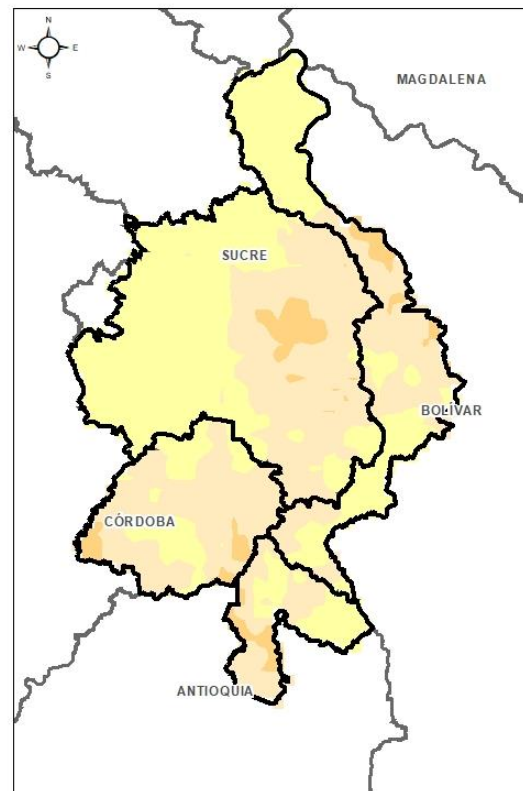
Esta iniciativa hace parte de los proyectos "Reducción del riesgo y la vulnerabilidad frente al cambio climático en la región de La Depresión Momposina", financiado por el *Adaptation Fund* y "*Mojana, clima y vida*", financiado por el Fondo Verde del Clima, implementados por el Ministerio de Ambiente, el Fondo de Adaptación y el PNUD, en alianza con CORPOMOJANA e IDEAM.



1.1 CONDICIONES METEOROLÓGICAS ANTECEDENTES



Precipitación acumulada
18/06/2021 (07:00) – 19/06/2021 (07:00).
Fuente: IDEAM



Temperatura superficial máxima por
estimación Satelital 18/06/2021
Fuente: IDEAM

Lluvia Registrada el 18 junio de 2021

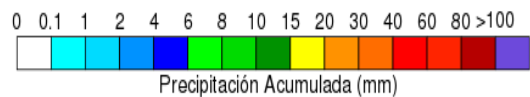
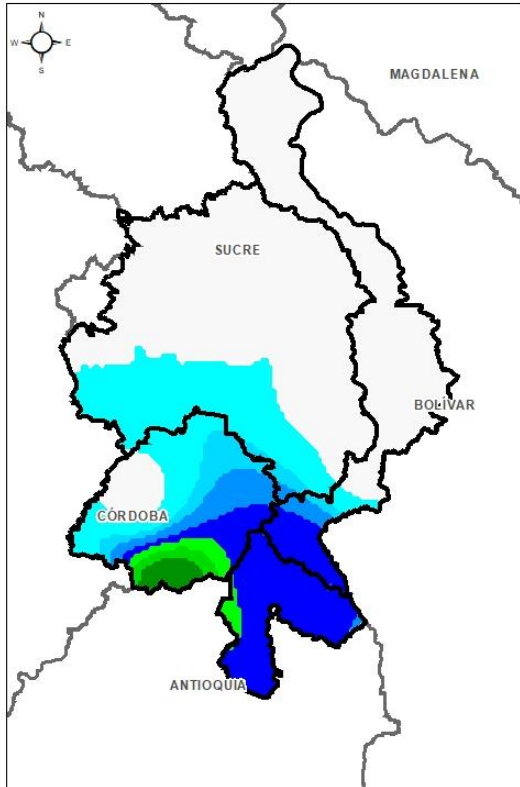


RESUMEN DE CONDICIONES DEL DÍA 18 DE JUNIO

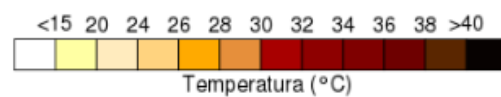
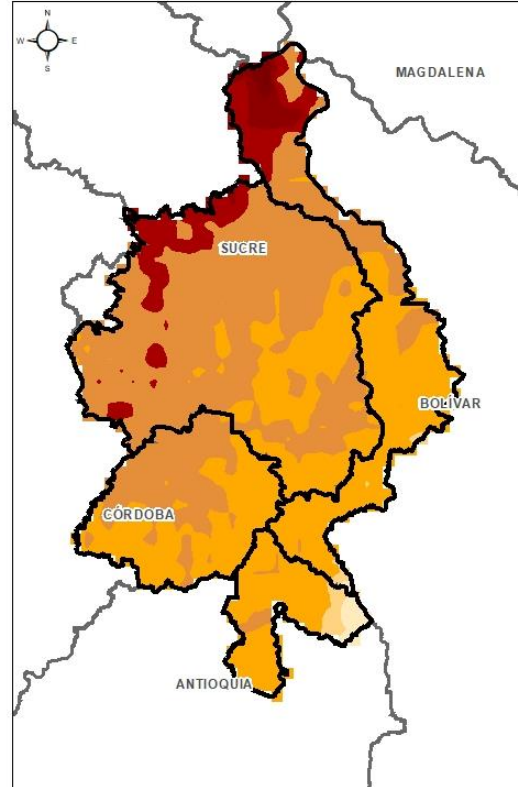
Precipitación: lloviznas dispersas al oriente de la región en la madrugada del sábado.

Temperatura: Se registró una temperatura máxima de 33,1°C el día 18 de junio a las 15:00 horas en el municipio de Ayapel, y una mínima de 24,7°C en la madrugada del 19 de junio, en el municipio de San Marcos.

1.1 CONDICIONES METEOROLÓGICAS ANTECEDENTES

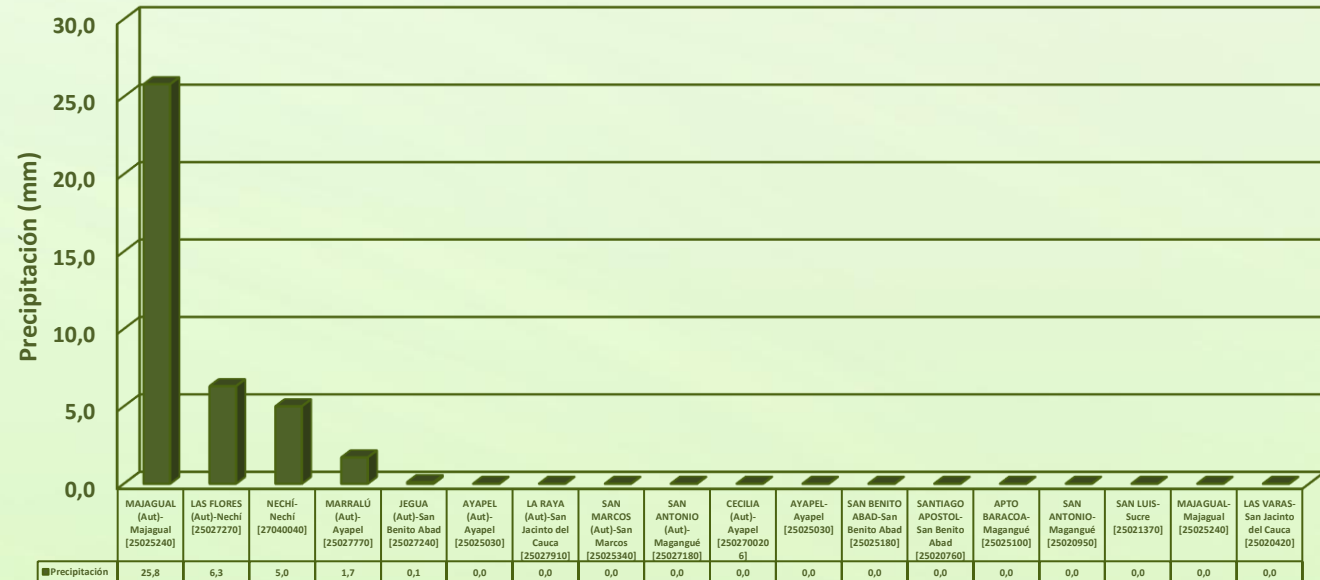


Precipitación acumulada
19/06/2021 (07:00) – 20/06/2021 (07:00).
Fuente: IDEAM



Temperatura superficial máxima por
estimación Satelital 19/06/2021
Fuente: IDEAM

Lluvia Registrada el 19 junio de 2021

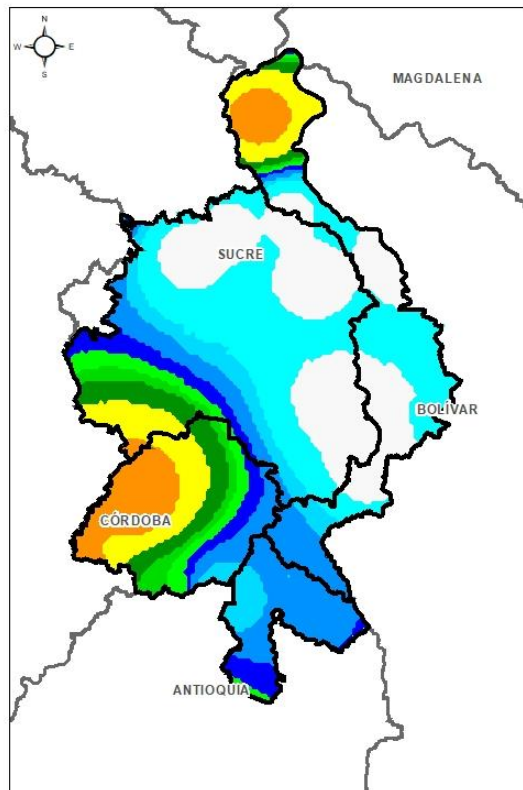


RESUMEN DE CONDICIONES DEL DÍA 19 DE JUNIO

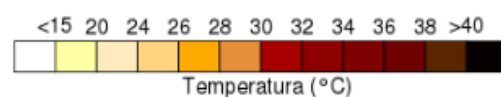
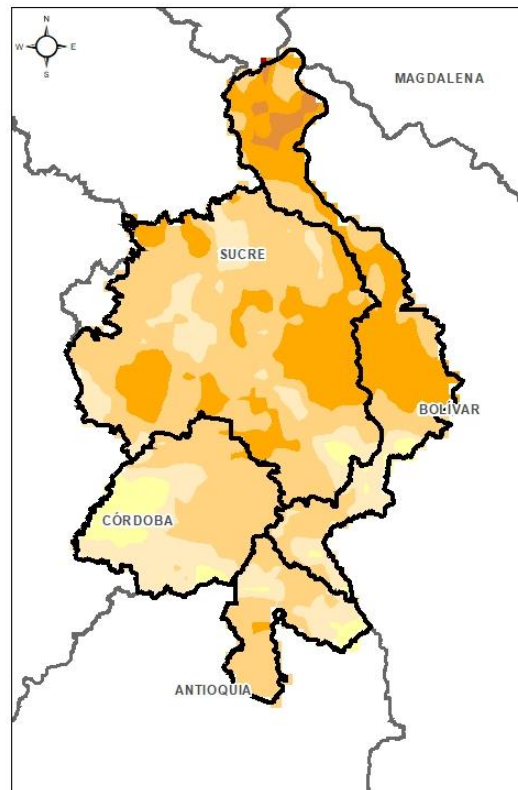
Precipitación: durante la noche del sábado y madrugada del domingo se presentaron lluvias al oriente de la región con especial fuerza sobre los municipios de Nechí y Majagual.

Temperatura: Se registró una temperatura máxima de 35,1°C el día 19 de junio a las 15:00 horas en el municipio de Ayapel, y una mínima de 23,2°C en la madrugada del 20 de junio, en el municipio de San Marcos.

1.1 CONDICIONES METEOROLÓGICAS ANTECEDENTES

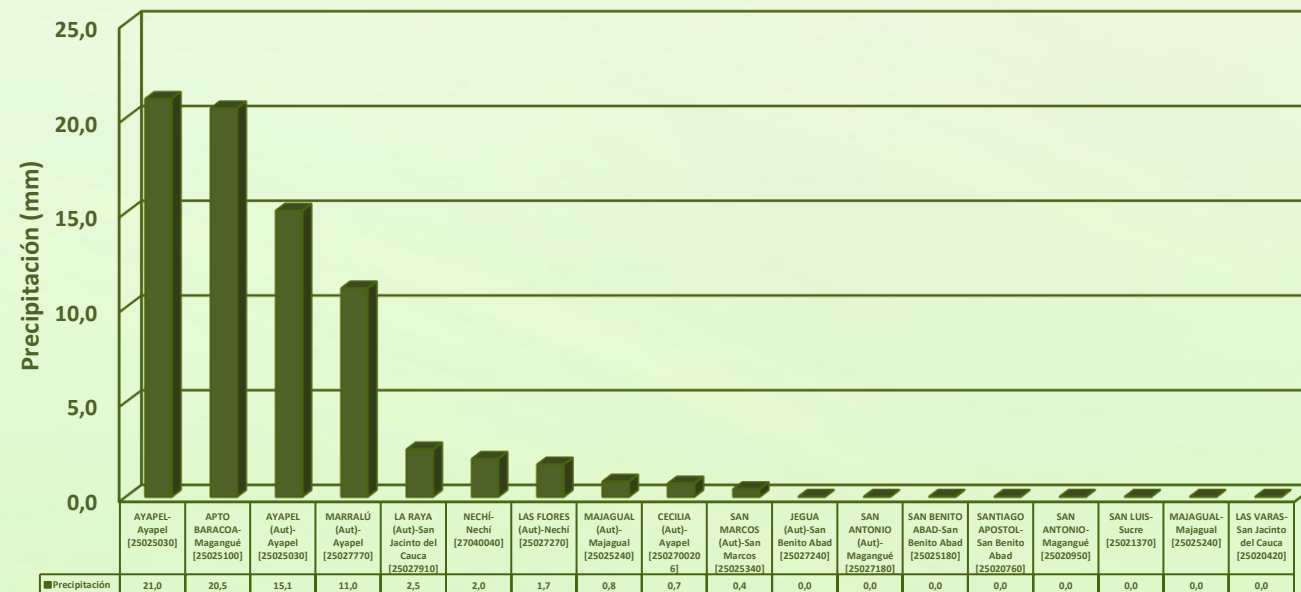


Precipitación acumulada
20/06/2021 (07:00) – 21/06/2021 (07:00).
Fuente: IDEAM



Temperatura superficial máxima por
estimación Satelital 20/06/2021
Fuente: IDEAM

Lluvia Registrada el 20 junio de 2021



RESUMEN DE CONDICIONES DEL DÍA 20 DE JUNIO

Precipitación: La noche de ayer y la madrugada de hoy se caracterizaron por ser húmedas y lluviosas, con presencia de tormenta eléctricas y vientos fuertes, Con especial intensidad sobre los municipios de San Marcos, Caimito y San Benito Abad.

Temperatura: Se registró una temperatura máxima de 34,8°C el día 20 de junio a las 15:00 horas en el municipio de Ayapel, y una mínima de 24,1°C en la madrugada del 21 de junio, en el municipio de San Benito Abad.

1.2 CONDICIONES METEOROLÓGICAS ACTUALES

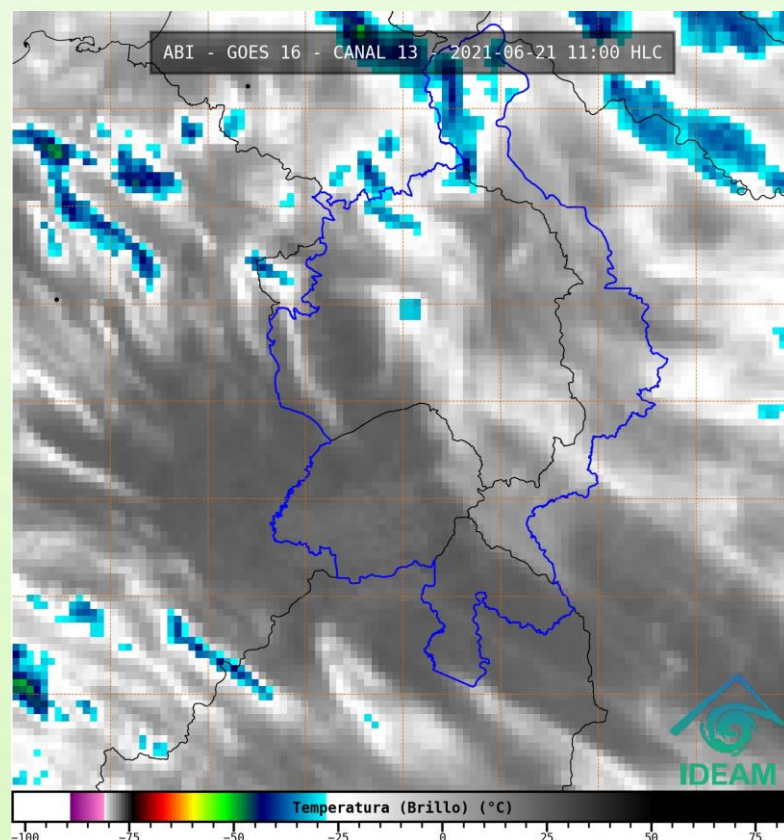


Imagen de satélite IR 10:20 HLC
Fuente: IDEAM

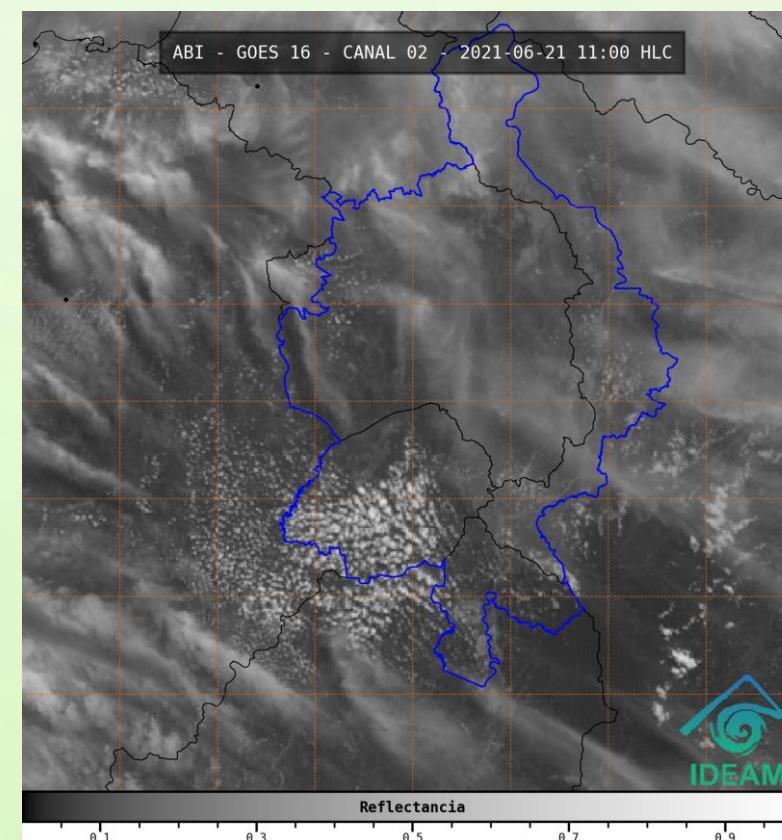
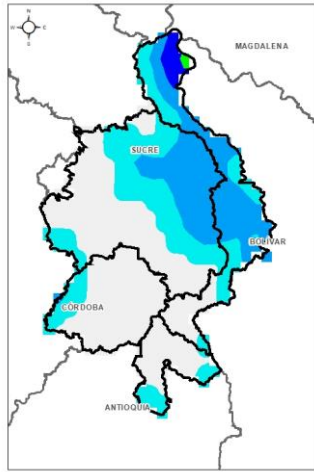


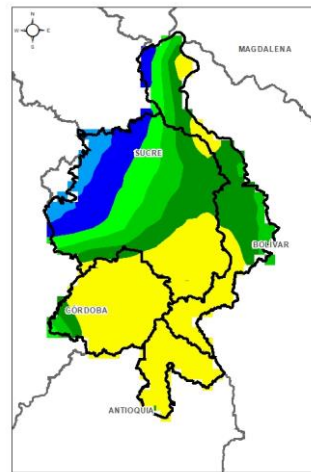
Imagen de satélite VIS 10:20 HLC
Fuente: IDEAM

Recientemente, el cielo mojanero se mantiene parcialmente nublado, sin lluvias.

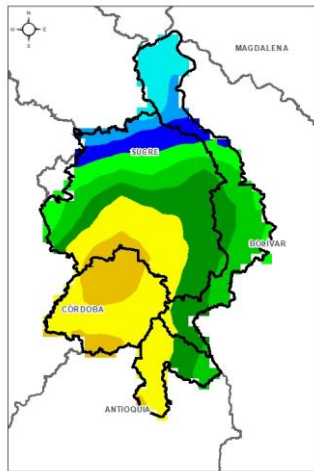
1.3 PRONÓSTICO METEOROLÓGICO



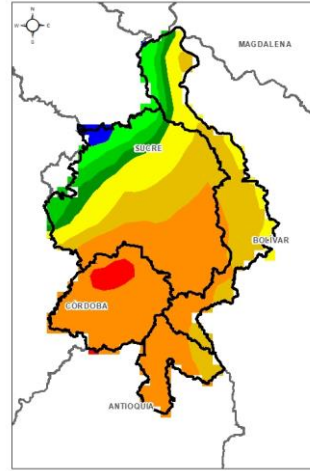
NOCHE DEL 21 DE JUNIO



MADRUGADA DEL 21 DE JUNIO



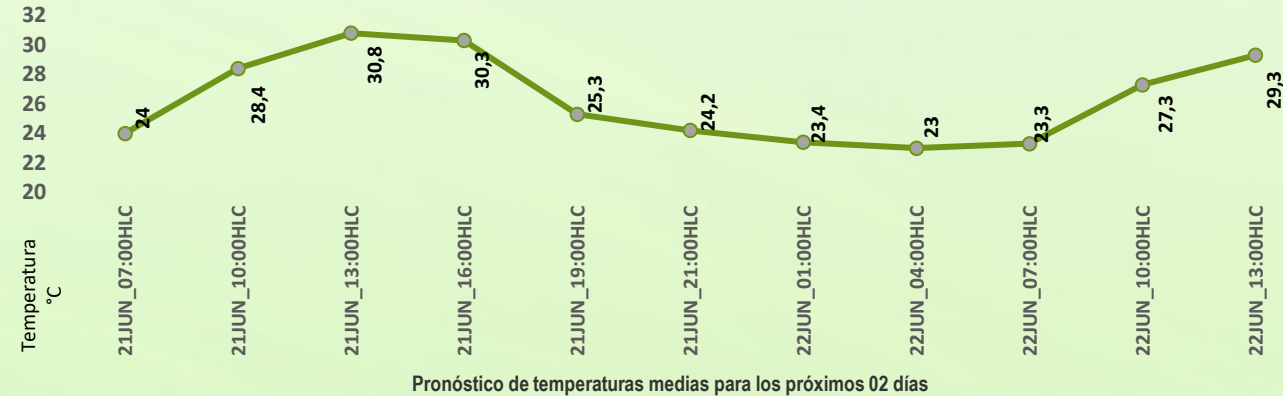
MADRUGADA DEL 22 DE JUNIO



ACUMULADO DEL 21 AL 22 DE JUNIO



Día	Jornada	Temperatura Máxima	Nubosidad	Tipo de Precipitación	Probabilidad de lluvia(%)
LUNES 21 DE JUNIO	Tarde	35°C	Parcialmente nublado	Sin luvias	30%
	Noche	24°C	Nublado	Lluvias	90%

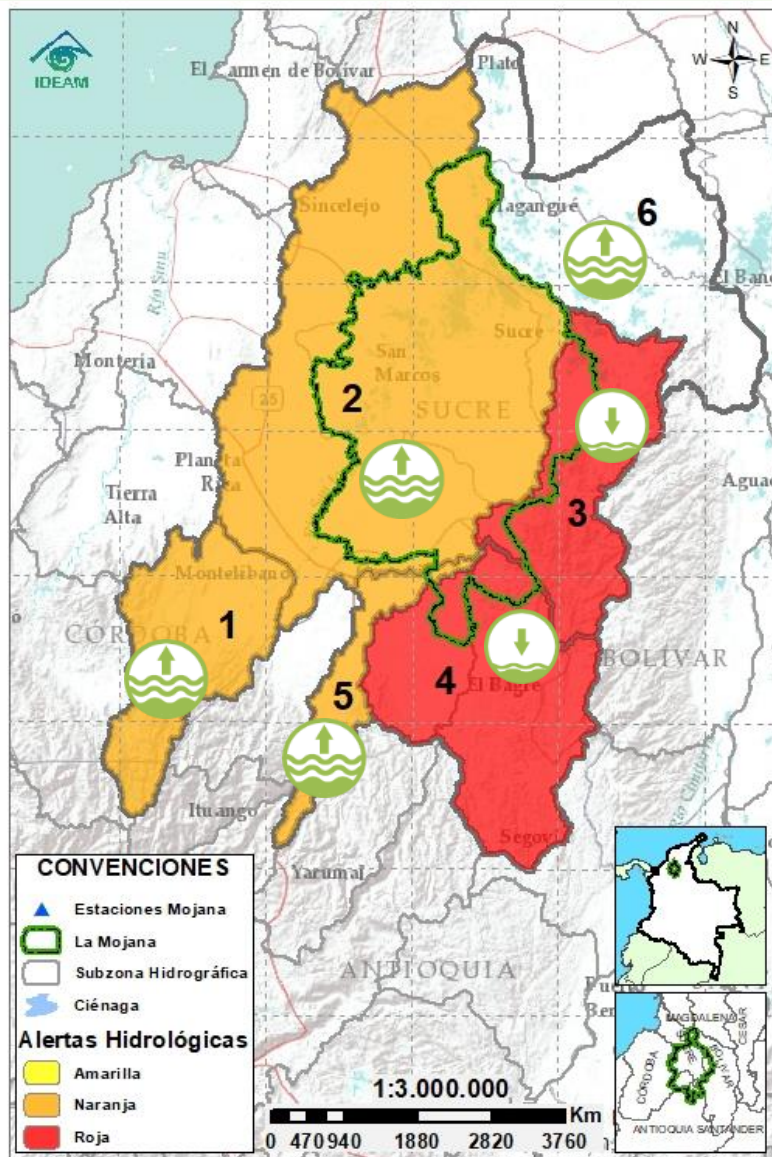


PRONÓSTICO PARA EL LUNES 21 DE JUNIO

Precipitación: se prevén condiciones secas para la tarde, y durante la noche y madrugada tendremos lluvias acompañadas de descargas eléctricas sobre todo el territorio mojanero.

Temperatura: Las temperaturas máximas oscilarán entre los 31°C y 33°C y las mínimas entre los 21°C y 22°C. Las sensaciones térmicas máximas estimadas oscilarán entre los 35°C y 37°C.

2.1 CONDICIONES HIDROLÓGICAS ANTECEDENTES



Condiciones hidrológicas antecedentes para el 20/06/2021

CONVENCIONES DE TERMINOS HIDROLÓGICOS

	Lluvias	Lluvias antecedentes intensas o continuas y/o pronóstico de las mismas, las cuales pueden generar crecientes súbitas en los ríos principales y sus afluentes.
	Descenso	Condición de disminución de niveles.
	Ascenso	Condición de aumento de niveles.
	Creciente súbita	Fenómeno natural que se presenta en los ríos de montaña como consecuencia de la ocurrencia de lluvias intensas o torrenciales en zonas de alta pendiente del cauce principal y sus afluentes.
	Tránsito de crecientes	Es el desplazamiento de una onda de crecida de aguas arriba hacia aguas abajo de la corriente.
	Creciente por desembalse	Proceso de tránsito del flujo de agua por descarga controlada desde un embalse.
	Inundación	Aumento en los niveles y/o caudales de los cuerpos de agua que superan la capacidad máxima de transporte o modificación de la sección transversal que la reduce, ocasionando el desbordamiento e inundación de sus zonas aledañas.
	Niveles estables	No se presentan fluctuaciones considerables de nivel del cuerpo de agua.



Alerta ROJA

PARA TOMAR ACCIÓN Advierte a los sistemas de prevención y atención de desastres sobre la amenaza que puede ocasionar un fenómeno con efectos adversos sobre la población, el cual requiere la atención inmediata por parte de la población y de los cuerpos de atención y socorro. Se emite una alerta sólo cuando la identificación de un evento extraordinario indique la probabilidad de amenaza inminente y cuando la gravedad del fenómeno implique la movilización de personas y equipos, interrumpiendo el normal desarrollo de sus actividades cotidianas.



Alerta NARANJA

PARA PREPARARSE Indica la presencia de un fenómeno. No implica amenaza inmediata y como tanto es catalogado como un mensaje para informarse y prepararse. El aviso implica vigilancia continua ya que las condiciones son propicias para el desarrollo de un fenómeno, sin que se requiera permanecer alerta.

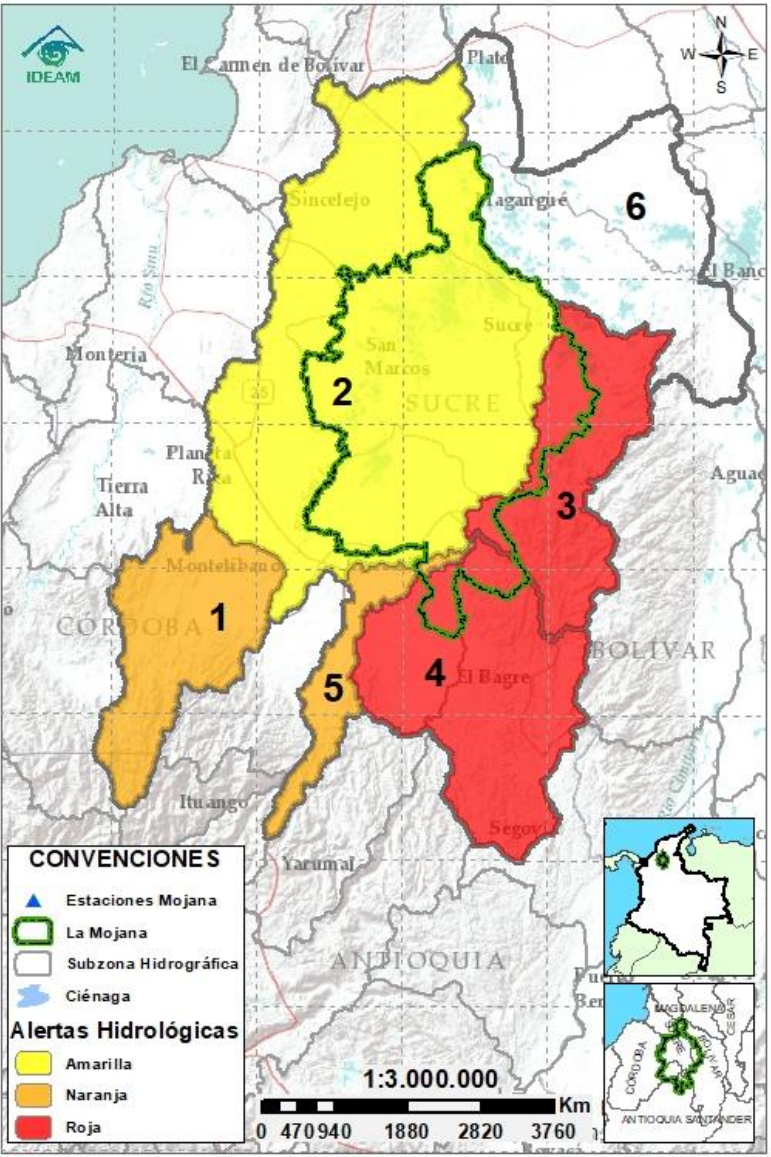


Alerta AMARILLA

PARA INFORMARSE Es un mensaje oficial por el cual se difunde información. Por lo regular se refiere a eventos observados, registrados o reportados y puede contener algunos elementos de pronóstico a manera de orientación. Por sus características pretéritas y futuras difiere del aviso y de la alerta, y por lo general no está encaminado a alertar sino a informar.

SIN ALERTA La información que se suministra se encuentra fuera de los umbrales de alerta.

2.2 CONDICIONES HIDROLÓGICAS ACTUALES



Descripción condiciones hidrológicas: ascenso del río Cauca en el tramo Valdivia-Caucasia, en donde se mantiene la alerta naranja ante los altos niveles que se registran. Adicionalmente, permanecen en alerta roja el Bajo Nechí y el Bajo Cauca.; si bien, tanto el río Nechí como el río Cauca se mantienen en descenso, en ambos casos los niveles aún están altos, por lo que se sugiere permanecer atentos en los puntos críticos históricos de desborde del río Cauca. Por su parte, la cuenca alta del río San Jorge se encuentra en alerta naranja, con condición actual de ascenso a la altura del corregimiento de Pica Pica y del municipio de Montelíbano.

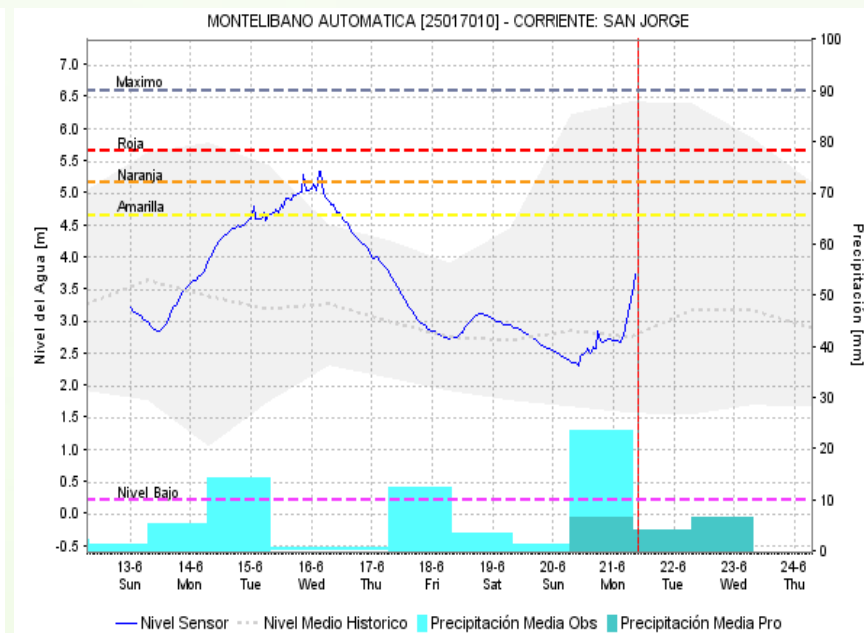
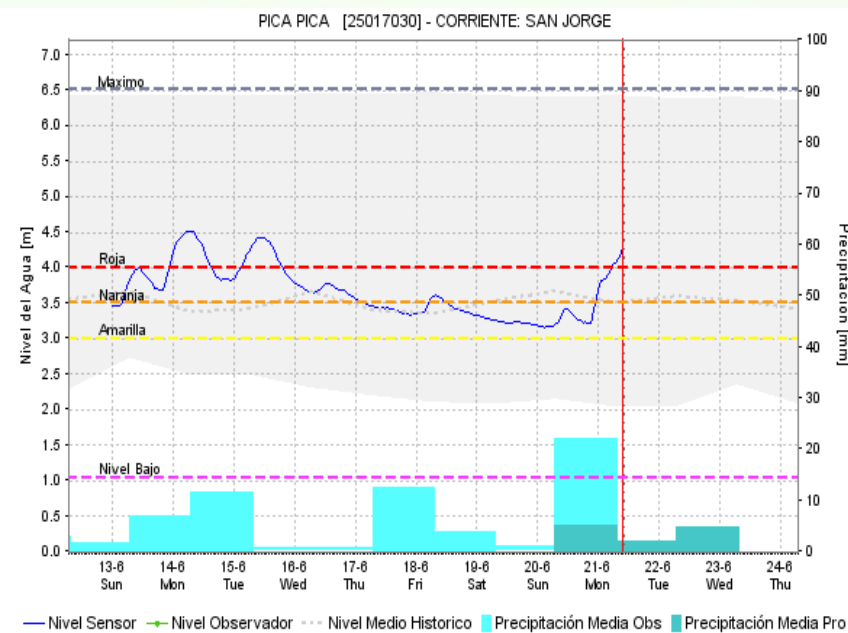
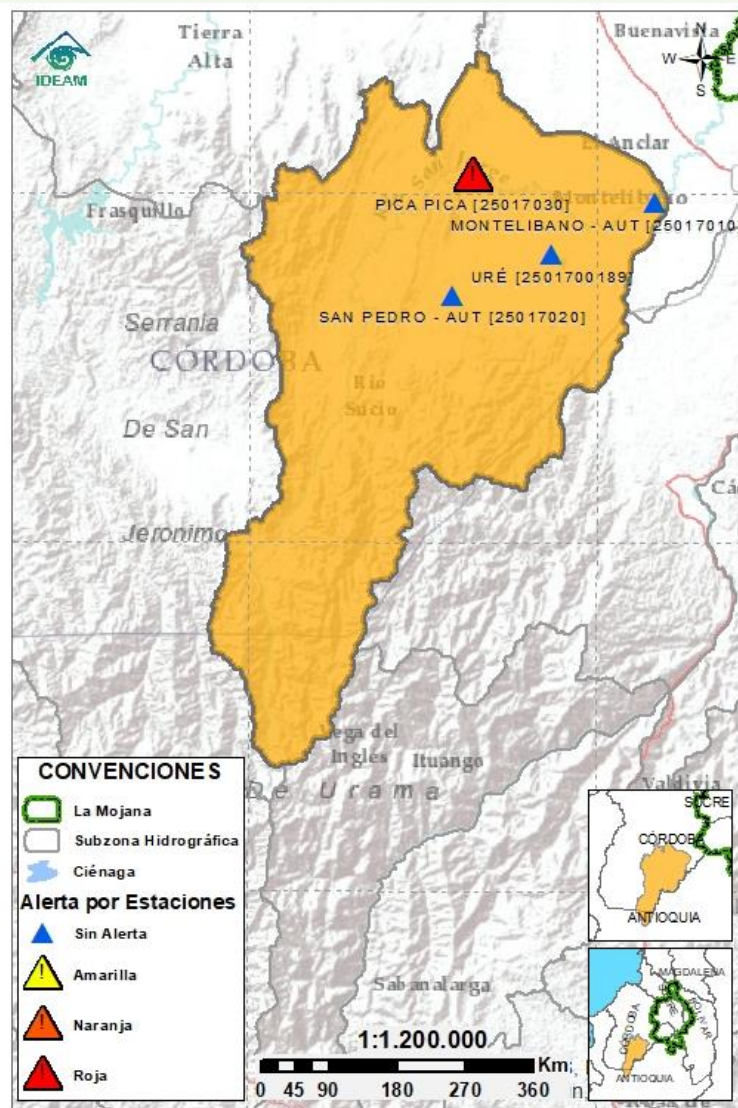
Alerta	Zona Hidrográfica	Subzona o Cuenca Hidrográfica	Condición predominante	Descripción de la alerta hidrológica
	1	Bajo Magdalena-Cauca - San Jorge	Alto San Jorge	Niveles en ascenso Ascenso ligero de niveles en el río San Jorge a la altura del corregimiento de Pica Pica y municipio de Montelíbano, se advierte que se prevén nuevos incrementos en los niveles en horas de la noche y madrugada.
	2	Bajo Magdalena-Cauca - San Jorge	Bajo San Jorge	Niveles en ascenso Se observa descenso en el río San Jorge en el tramo La Apartada-Ayapel, sin embargo se esperan incrementos durante las próximas horas debido a los aportes provenientes de la cuenca alta.
	3	Bajo Magdalena-Cauca - San Jorge	Directos al Bajo Cauca-ciénaga La Raya entre el río Nechí y Brazo de Loba	Niveles en descenso Niveles altos pero con tendencia al descenso en el río Cauca en el tramo Nechí-Pinillos, comportamiento que se prevé persista en las próximas horas.
	4	Nechí	Bajo Nechí y Directos al Bajo Nechí	Niveles en descenso Niveles altos pero con tendencia al descenso en el río Nechí a la altura del casco urbano de Nechí. No se descartan nuevos incrementos en horas de la noche y madrugada, con especial atención a sus aportantes.
	5	Cauca	Directos al Cauca entre Pto. Valdivia y río Nechí	Niveles en ascenso Niveles en ascenso en el tramo Valdivia-Caucasia. A lo largo del día se recomienda especial atención a la altura de los municipios de Cáceres y Caucasia, en donde se prevé el ascenso de niveles por aportes de los ríos Tarazá y Man.
Alerta puntual	6	Bajo Magdalena	Directos Bajo Magdalena entre El Banco y Plato	Niveles en ascenso Niveles en ascenso en el río Magdalena, en el Brazo de Loba y en el Brazo de Mompós. Especial atención en el municipio de El Banco, en donde se mantiene alerta roja puntual por altos niveles.

Nota 1: Las alertas hidrológicas pueden ser corregidas y/o actualizadas en el futuro. No representa una certificación oficial del IDEAM.

Nota 2: Es probable que los eventos hidrológicos reportados en las alertas emitidas no se estén presentando sobre los ríos principales sino sobre sus afluentes.

Nota 3: El IDEAM recomienda a la población ribereña estar muy atenta al comportamiento de los niveles de los ríos y atender las recomendaciones que la Unidad Nacional de Gestión del Riesgo de Desastres (UNGRD) emita para la implementación de medidas de contingencia ante posibles afectaciones por desbordamientos e inundaciones.

2.2.1 SUBZONA HIDROGRÁFICA DEL RÍO SAN JORGE CUENCA ALTA



Subzona
hidrográfica

Alerta

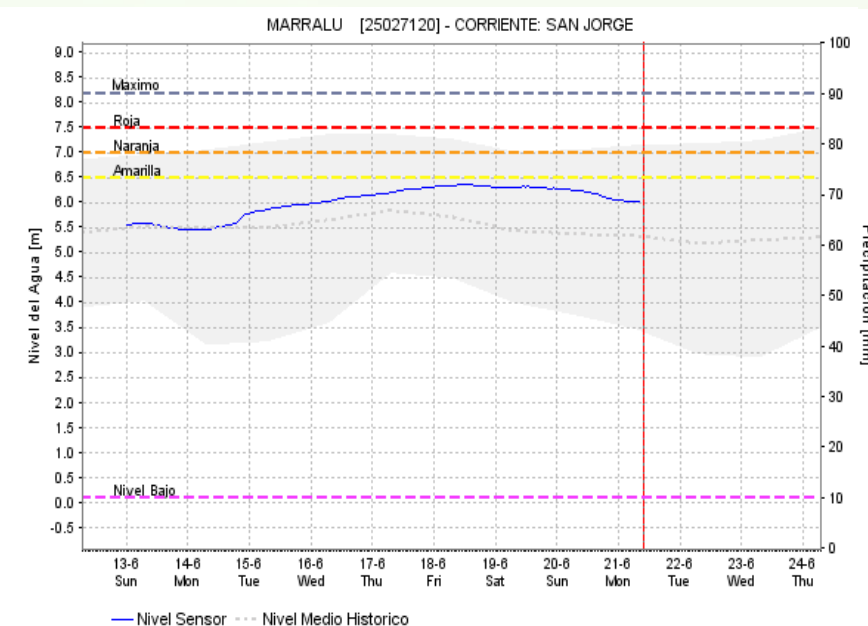
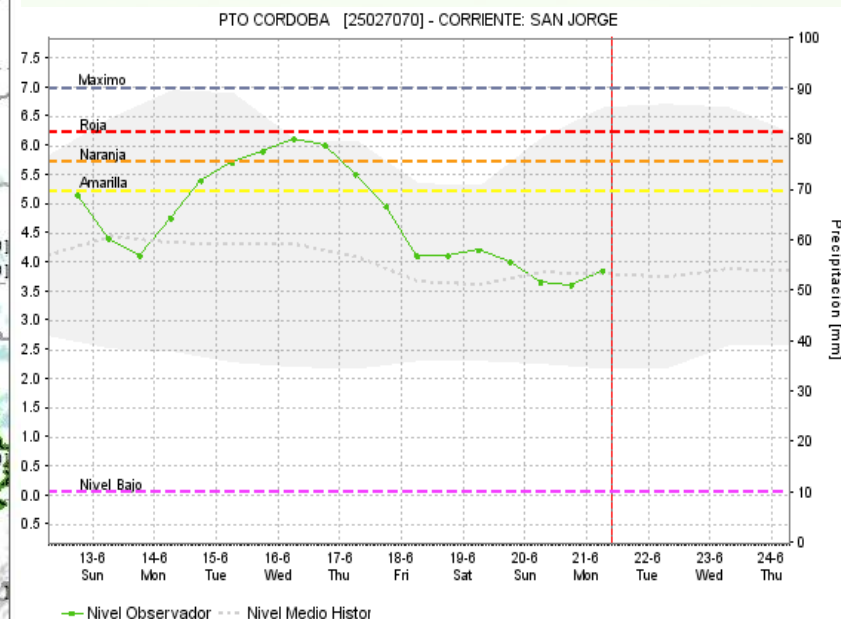
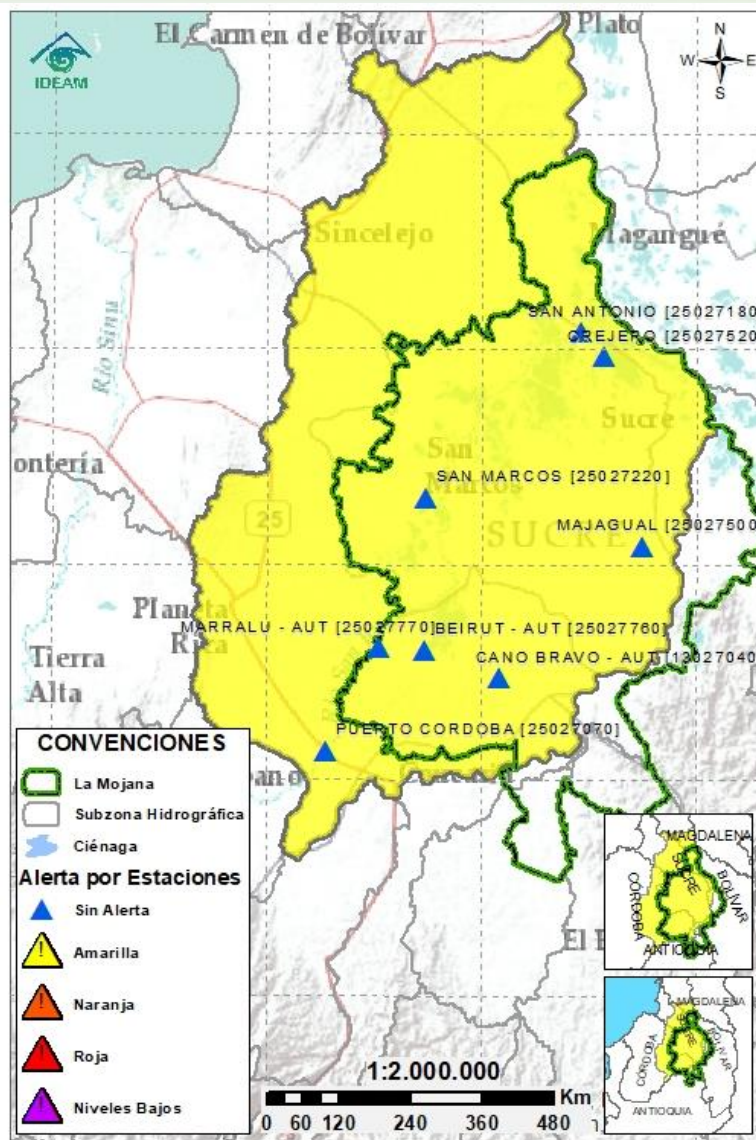
Descripción

Cuenca alta
del río San
Jorge



Ascenso de niveles en la cuenca alta del río San Jorge, a la altura del corregimiento de Pica Pica y del municipio de Montelíbano, se espera que esta condición se mantenga durante las próximas horas, incluyendo nuevos incrementos en horas de la noche y madrugada.

2.2.2 SUBZONA HIDROGRÁFICA DEL RÍO SAN JORGE CUENCA BAJA



Subzona
hidrográfica

Alerta

Descripción

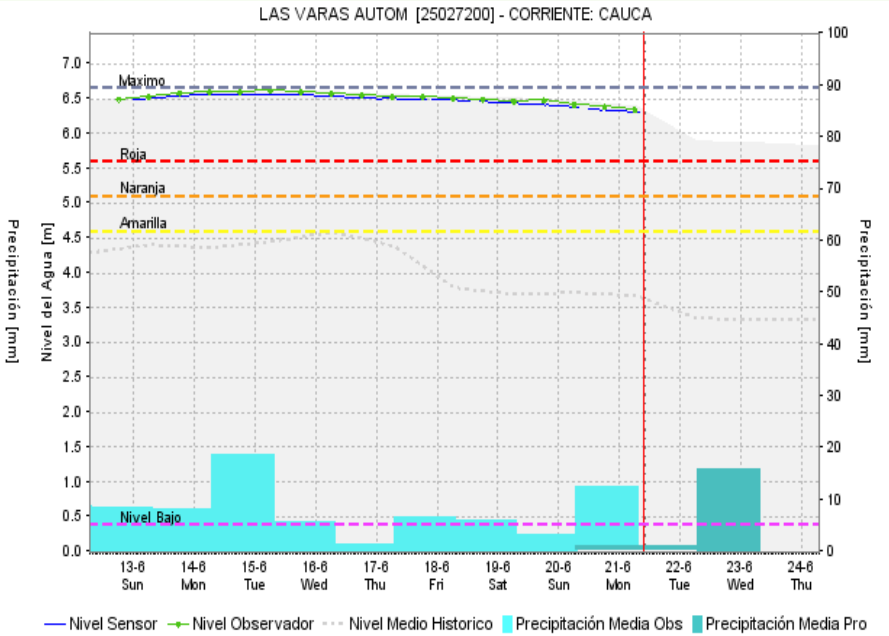
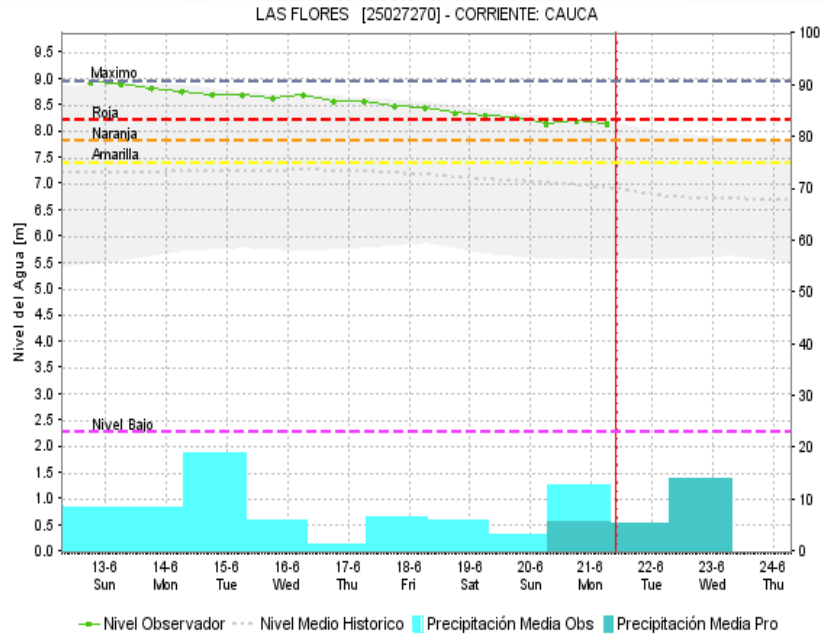
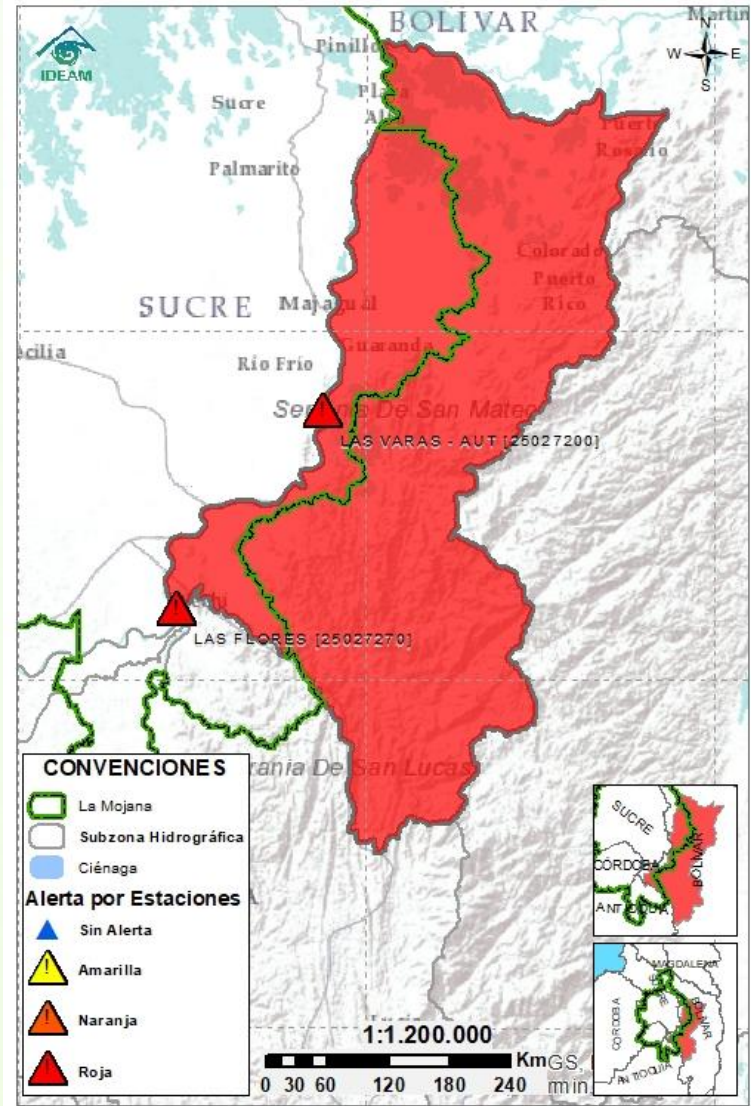
Cuenca baja
del río San
Jorge



Se observa descenso del río San Jorge en el tramo comprendido entre los municipios de La Apartada y Ayapel, sin embargo se espera que para las próximas horas se observen ascensos debido al aporte proveniente de la cuenca alta; por otra parte, en el tramo San Marcos – Magangué, persiste el ascenso del río San Jorge al igual que en el sistema de ciénagas y caños asociado.

Nota: por conexión hídrica, estar atentos a los puntos críticos históricos de desborde del río Cauca a la altura de los municipios de Ayapel, Majagual, Guaranda y San Jacinto del Cauca.

2.2.3 DIRECTOS AL BAJO CAUCA - CIÉNAGA LA RAYA ENTRE EL RÍO NECHÍ Y EL BRAZO DE LOBA



Subzona
hidrográfica

Alerta

Descripción

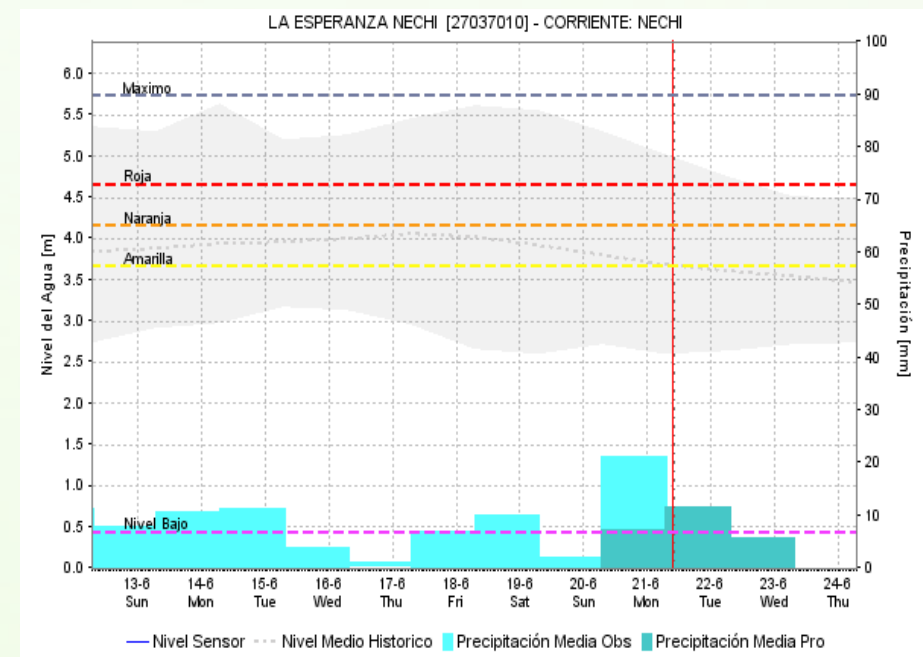
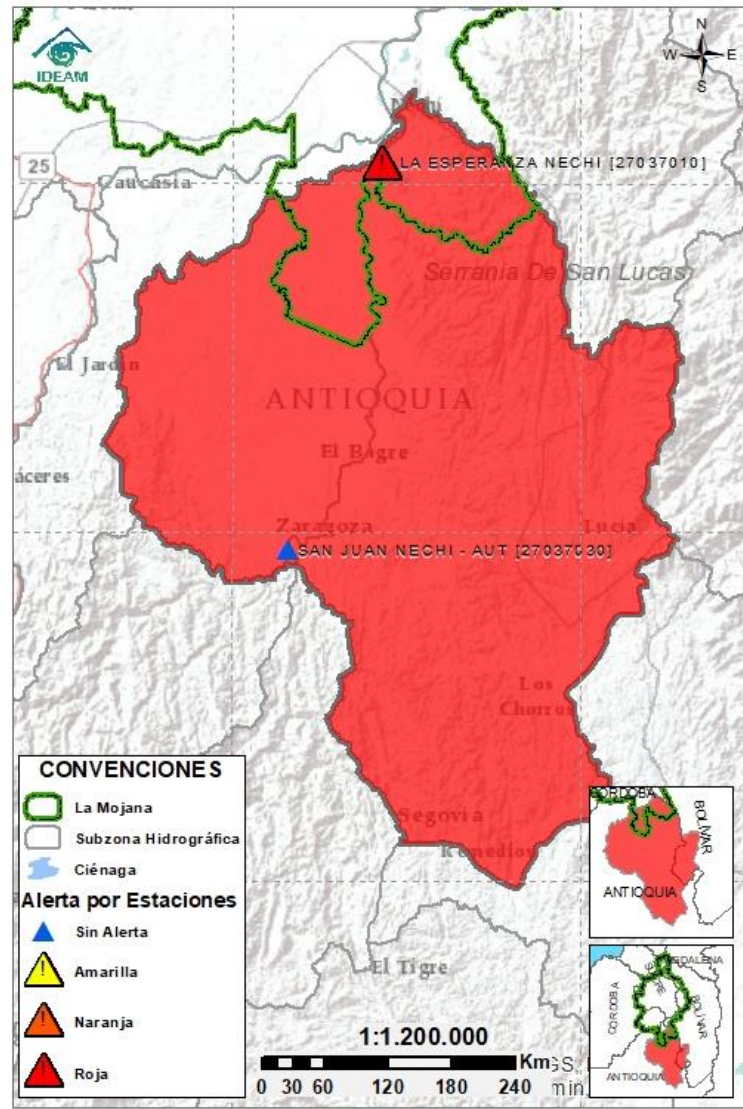
Directos al bajo
Cauca- Ciénaga
La Raya entre el
río Nechí y
Brazo de Loba



Persiste el descenso de niveles en el río Cauca, en el tramo que recorre los municipios de Nechí, San Jacinto del Cauca, Guaranda, Achí y Pinillos; condición que continuará predominando a lo largo del día. Se recomienda mantener especial atención en los puntos críticos del río Cauca, especialmente en los municipios de Nechí, San Jacinto del Cauca, Guaranda, Majagual y Achí, ante los altos niveles que aún se registran.

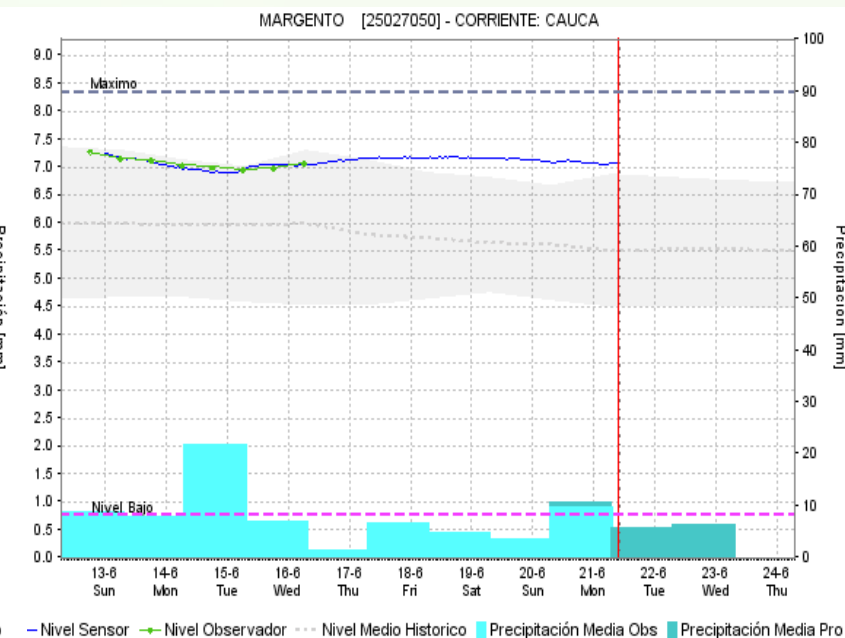
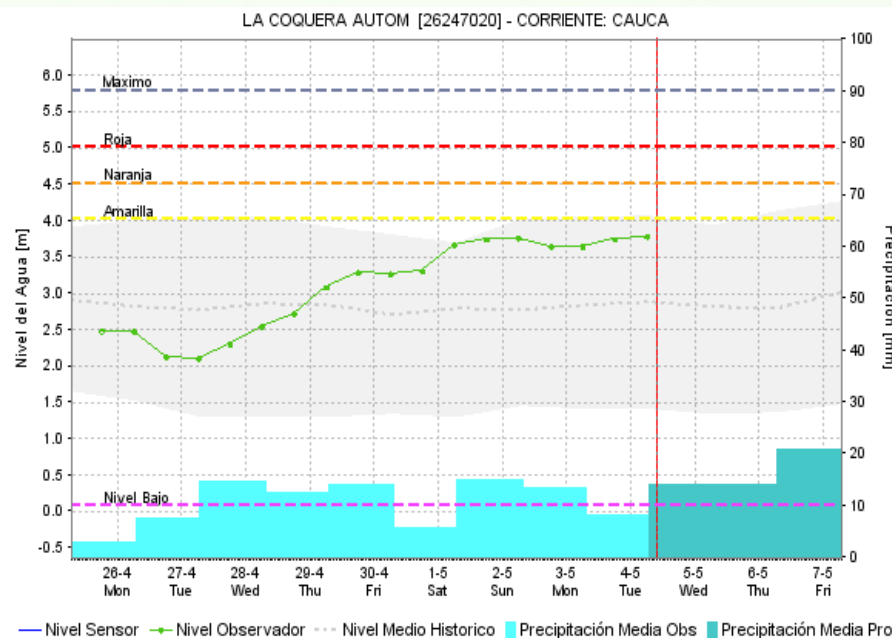
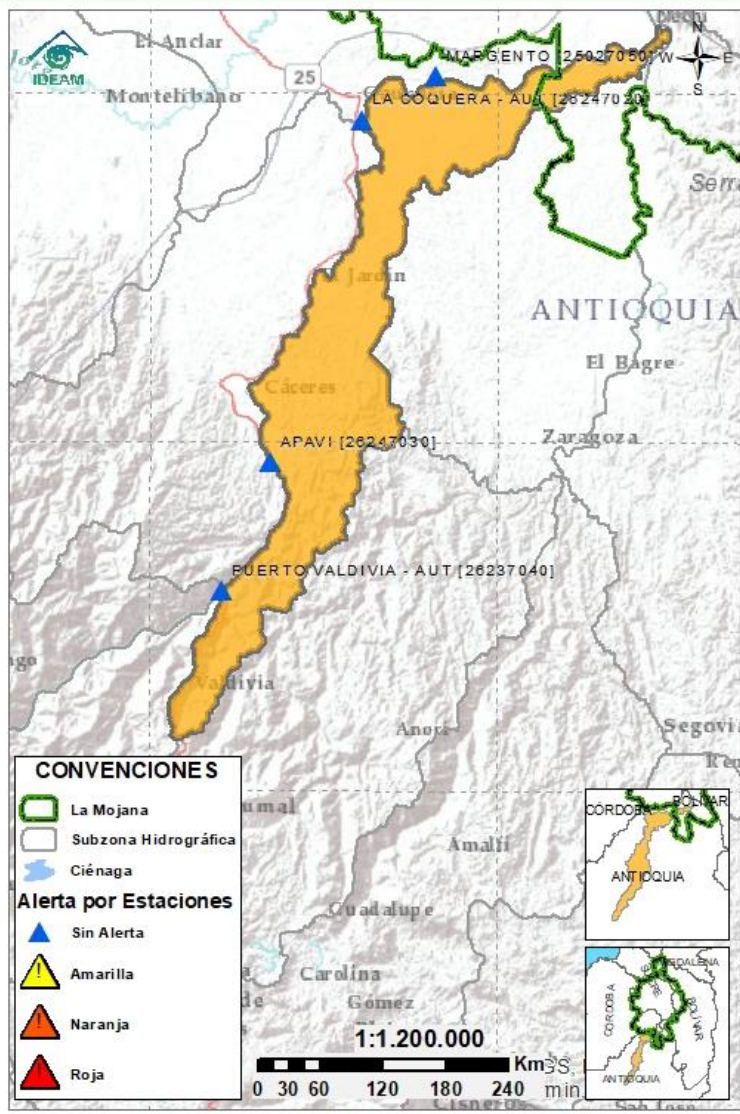
Nota: Las entidades encargadas de gestión del riesgo mantienen las acciones de reforzamiento de estructuras de protección de puntos críticos, especialmente en los municipios de Guaranda y Majagual y San Jacinto del Cauca.

2.2.4 SUBZONA HIDROGRÁFICA DEL RÍO NECHÍ CUENCA BAJA



Subzona hidrográfica	Alerta	Descripción
Cuenca baja del río Nechí		<p>Descenso de niveles en el Bajo Nechí a la altura de la cabecera municipal de Nechí, condición que se prevé persista durante las próximas horas. No se descartan nuevos incrementos en sus aportantes para la tarde y noche de hoy y madrugada de mañana, con especial atención a los municipios de Segovia, Zaragoza y El Bagre.</p> <p>Nota: El 12/06/2021 el CDGRD de Antioquia reportó inundación por aumento de niveles en los ríos Nechí y Cauca, en la cabecera municipal de Nechí y en los corregimientos Vijagual y Los Cargueros, veredas Puerto Nuevo y Bellasola, con afectación a 63 viviendas 252 personas.</p>

2.2.5 DIRECTOS AL CAUCA ENTRE PTO. VALDIVIA Y RÍO NECHÍ



Subzona
hidrográfica

Alerta

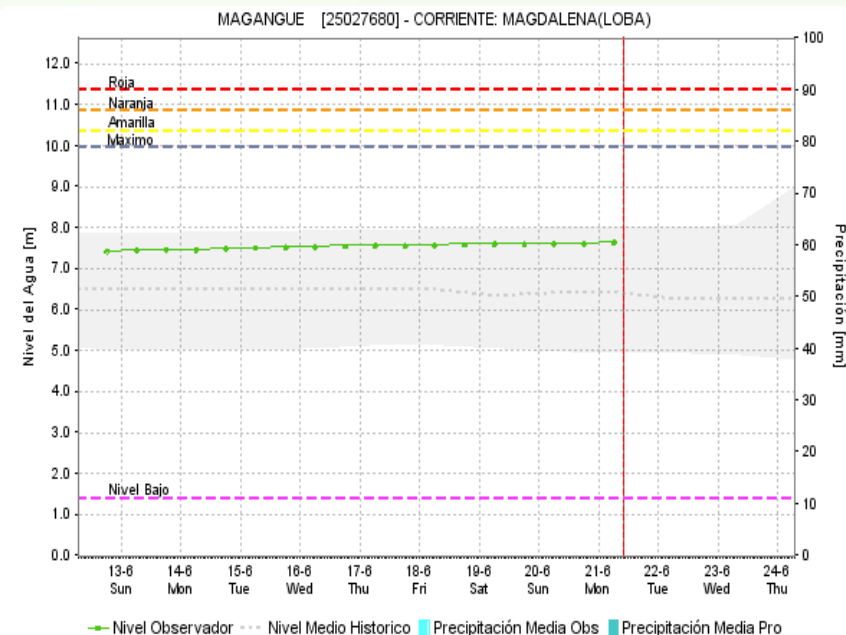
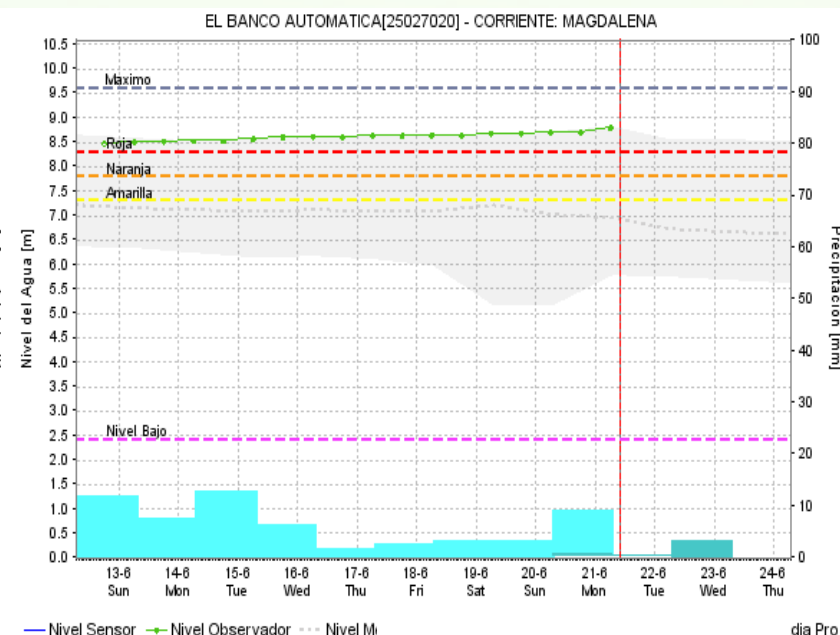
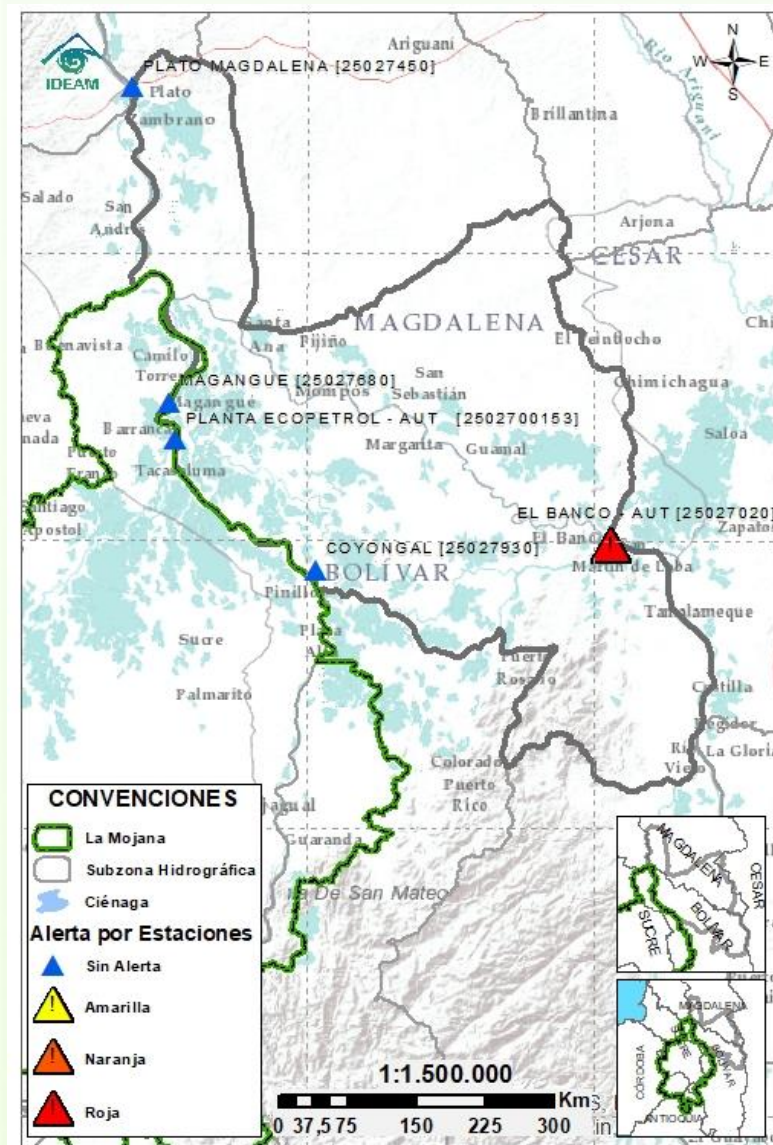
Descripción

Directos al
Cauca entre
Pto. Valdivia y
río Nechí



Niveles en ascenso en el río Cauca, en el tramo que recorre los municipios de Valdivia, Tarazá, Cáceres y Caucasia condición que se prevé persista en las próximas horas. Especial atención al tramo Cáceres-Caucasia, en donde se prevén ascensos por los aportes provenientes de los ríos Tarazá y Man. Se recomienda mantenerse atentos en los puntos críticos históricos del río Cauca, como es el caso de Colorado (municipio de Nechí).

2.2.6 DIRECTOS AL BAJO MAGDALENA ENTRE EL BANCO Y EL PLATO



Subzona
hidrográfica

Alerta

Descripción

Directos Bajo
Magdalena
entre el Banco
y el Plato

Alerta
puntual

Se mantiene el ascenso gradual de niveles en el río Magdalena (entre El Banco y Plato), en el Brazo de Loba (El Banco, San Martín de Loba, Hatillo de Loba, Barranco de Loba y Pinillos) y en el Brazo de Mompós (municipios de Guamal, San Sebastián de Buenavista, Mompós, San Zenón, Talaigua Nuevo, Santa Ana y Santa Bárbara de Pinto). Especial atención a la altura del casco urbano de El Banco en donde se mantiene alerta roja puntual debido a los altos niveles que se registran en este punto.



Estaciones Meteorológicas Automáticas y Convencionales en la región de La Mojana

Leyenda	Estación	Municipio	Departamento	Tipo	Código
B1	Aeropuerto Baracoa	Magangué	Bolívar	Convencional	25025100
B2	Planta Ecopetrol	Magangué	Bolívar	Automática	250270153
B3	Las Varas	San Jacinto del Cauca	Bolívar	Convencional	25027200
C1	Ayapel	Ayapel	Córdoba	Convencional	25025030
C2	Caño Barro	Ayapel	Córdoba	Automática	13027040
C3	Marralú	Ayapel	Córdoba	Automática	25027770
S1	Majagual	Majagual	Sucre	Convencional	25020340
S2	San Benito Abad	San Benito Abad	Sucre	Convencional	25025180
S3	Santiago Apóstol	San Benito Abad	Sucre	Convencional	25020760
S4	San Marcos	San Marcos	Sucre	Automática	25025340
S5	San Luis	Sucre	Sucre	Convencional	25021370

Horarios de monitoreo y pronóstico de las condiciones meteorológicas





El ambiente
es de todos

Minambiente

EQUIPO DE TRABAJO CRPA LA MOJANA

Elaborado por:

AARÓN MOISÉS OMAÑA ROJAS, Meteorólogo
ROCÍO ALEJANDRA SÁNCHEZ MALDONADO, Hidróloga

Con la colaboración de:

JAIRO VÉLEZ, Profesional SIG
MAYERLIN SANDOVAL, Comunicadora

MYRIAM ANDREA CALDERÓN,
Asesor Sistema de Alertas Tempranas

www.corpomojana.gov.co

Correo Electrónico:

corpomojana@corpomojana.gov.co

Cra. 21 # 21 A – 44 San Marcos - Sucre

Teléfono: (+575) 295 5347

YOLANDA GONZALEZ HERNÁNDEZ,

Directora General IDEAM.

DANIEL USECHE SAMUDIO,

Jefe Oficina del Servicio de Pronósticos y Alertas

www.ideam.gov.co/

Correos electrónicos:

servicio@ideam.gov.co,

alertas@ideam.gov.co

Calle 25 d # 96b - 70, piso 3. Bogotá, D.C.

Teléfono: 307 5625 ext. 1334 - 1336.

LILIANA QUIROZ, Directora General de la Corporación para el
Desarrollo Sostenible de La Mojana y el San Jorge –
CORPOMOJANA.

ÉDGAR ORTIZ PABÓN, Gerente del Fondo Adaptación

DIANA ISABEL DIAZ, Coordinadora del Proyecto
Mojana Clima y Vida.

